

The top half of the page features a dark grey background on the left. The Hisense logo is written in a bold, white, sans-serif font. Below it, the tagline 'life reimagined' is written in a smaller, lowercase, white, sans-serif font. To the right of the text, three thick, curved, light grey bands sweep upwards and to the right, creating a sense of motion and depth.

Hisense

life reimagined

MODE D'EMPLOI POUR L'UTILISATEUR

Avant faire fonctionner cet appareil, s'il vous plaît lisez attentivement ce manuel et conservez-le pour référence ultérieure

Français

Contenus

Sécurité et mises en garde -----2	Nettoyage et entretien -----13
Tableau de commandes -----9	Dépannage -----14
Première utilisation et installation -----10	Description du système -----16
Fonctionnement -----11	Inversion de la porte -----18
Conseils et astuces utiles -----11	Mise au rebut de l'appareil -----20

CE Cet appareil est conforme aux normes suivantes européennes: 2006/95/EC et 2004/108/EC et 2009/125/EC et EC.643/2009 et 2002/96/EC



Sécurité et mises en garde

Pour votre sécurité et pour une utilisation correcte de l'appareil, avant d'installer et d'utiliser l'appareil pour la première fois, lisez attentivement cette notice, y compris les mises en gardes et les conseils utiles qu'elle contient. Afin d'éviter d'endommager l'appareil et/ou de vous blesser inutilement, il est important que les personnes amenées à utiliser cet appareil aient pris entièrement connaissance de son fonctionnement ainsi que de ses fonctions de sécurité. Conservez ces consignes pour plus tard et pensez à les ranger à côté de l'appareil, afin qu'elles soient transmises

avec ce dernier en cas de vente ou de déménagement. Cela permettra de garantir un fonctionnement optimal du système.

Pour éviter tout risque de blessure, conservez cette notice. Le fabricant ne saurait en effet pas être tenu responsable en cas de mauvaise manipulation du système.

Sécurité des enfants et des autres personnes vulnérables

- Ce système peut être utilisé par des enfants âgés de 8 ans et plus et par des personnes à capacités réduites sur le plan physique, sensoriel ou mental, ou n'ayant pas appris à utiliser l'appareil, dans le cadre où ils sont

encadrés par une personne informée et ayant conscience des risques impliqués. Les enfants ne doivent pas jouer avec l'appareil. Le nettoyage et l'entretien ne doivent en aucun cas être effectués par des enfants sans surveillance.

- Conservez tous les emballages hors de portée des enfants, car il existe un risque de suffocation.
- Si vous décidez de mettre au rebut l'appareil, débranchez-le de la prise murale, coupez le câble de connexion (aussi proche de l'appareil que vous le pouvez) et retirez la porte afin d'empêcher les enfants de jouer avec et de se faire électrocuter ou de s'enfermer à l'intérieur.
- Si l'appareil, doté d'un joint de porte magnétique, doit remplacer un autre appareil doté d'un loquet sur la porte ou sur le joint, vérifiez bien que le loquet est hors d'état de fonctionner avant de vous débarrasser de l'ancien

appareil. Cela évitera de transformer cet appareil en piège pour les enfants.

Sécurité générale



- ATTENTION !** Cet appareil est conçu pour fonctionner dans un foyer domestique et dans les environnements de type suivant
- locaux de cuisine et équipements vendus dans le commerce, environnements de travail et bureaux ;
 - structures de type Bed and Breakfast
 - bâtiments de ferme et hôtels, motels et autres organismes accueillant des clients ;
 - cuisine industrielle et autres applications non destinées à la revente
- **ATTENTION** — Ne rangez jamais de substances inflammable tels que des aérosols à l'intérieur de cet appareil, car elles pourraient s'y déverser.
 - **ATTENTION** — Si le cordon d'alimentation est endommagé, vous devez

le remplacer immédiatement auprès de votre fabricant, ou d'un revendeur qualifié, afin d'éviter tout risque d'électrocution.

● **ATTENTION** — Maintenez les ventilations biens ouvertes, et vérifiez bien que l'air peut circuler par les ouvertures, surtout si l'appareil est encastré dans le mur.

● **ATTENTION** — Etant donné que les systèmes mécaniques et autres équipements électriques accélèrent le processus de dégivrage, respectez l'environnement recommandé par le fabricant.

● **ATTENTION** — N'endommagez pas le circuit de réfrigération.

● **ATTENTION** — N'utilisez pas d'appareils électriques à l'intérieur du compartiment destiné à recevoir de la nourriture, sauf si ces derniers sont tolérés par le fabricant.

● **ATTENTION** — Le système réfrigérant et isolant contiennent des

inflammables. Lorsque vous mettez le système au rebut, faites-le auprès d'un centre de collecte agréé. N'exposez jamais l'appareil aux flammes.

Liquide réfrigérant

De l'isobutane réfrigérant (R600a) est utilisé dans le circuit réfrigérant du système ; Il s'agit d'un gaz naturel hautement inflammable, et donc dangereux pour l'environnement. Pendant les transports et l'installation du système, vérifiez qu'aucun des composants du circuit de réfrigération ne soit endommagé. Le réfrigérant (R600a) est un liquide inflammable.



Avertissement : risque d'incendie

Si le circuit de réfrigération était endommagé :

-Évitez les flammes nues et toute source d'inflammation.

-Ventilez bien la pièce où se trouve l'appareil.

Il est dangereux de modifier la composition de cet appareil, de

quelque manière que ce soit.
 Tout dommage fait au cordon peut provoquer un court-circuit, et/ou une électrocution.



Sécurité électrique

1. Le cordon d'alimentation ne doit pas être rallongé.
2. Vérifiez bien que la prise murale n'est pas endommagée. Une prise murale en mauvais état pourrait entraîner une surchauffe du système et son explosion.
3. Vérifiez bien que vous pouvez accéder à la prise murale de l'appareil.
4. Ne tirez jamais sur le câble principal.
5. Si la prise murale est lâche, ne branchez pas le cordon. Il existe un risque d'électrocution ou d'incendie.
6. Vous ne devez jamais utiliser l'appareil si le cache de l'éclairage intérieur n'est pas en place.
7. Ce réfrigérateur fonctionne sur un courant

à phase unique de 220~240V/50Hz. Si des variations de tensions sont constatées ou que la tension électrique dépasse la valeur conseillée, pour votre sécurité, vérifiez bien que le régulateur de tension automatique C.A supporte bien 350W de plus que l'appareil. Le réfrigérateur doit utiliser une prise murale spécifique plutôt qu'une prise regroupant d'autres appareils électriques. L'appareil doit être relié au sol selon les recommandations en vigueur.

Utilisation quotidienne

- Ne stockez jamais de substances ou de liquides inflammables à l'intérieur de l'appareil ; cela provoquerait un risque d'exposition.
- Ne faites pas fonctionner d'autres appareils électriques à l'intérieur de cet appareil (mixeurs, turbines à glace électrique, etc).
- Lorsque vous débranchez l'appareil, tenez toujours la prise

dans vos mains et ne tirez pas sur le cordon.

- Ne placez pas d'éléments chauds ni de composants en plastiques dans cet appareil.

- Ne placez pas de produits alimentaires directement à la sortie d'air située au fond de l'appareil.

- Rangez les aliments déjà emballés conformément aux consignes livrées par leur fabricant.

- Cet appareil doit être utilisé et traité selon certaines règles spécifiques. Consultez les règles établies en matière de stockage.

- Ne placez pas de boissons gazeuses ni de boissons carbonatées dans le compartiment de congélation, car cela exercerait une pression sur les bouteilles, qui pourraient exploser à l'intérieur de l'appareil.

- organiques ou des composants abrasifs.

- Les aliments congelés peuvent brûler s'ils sortent directement du froid.

- N'exposez pas l'appareil directement au soleil.

- Conservez les bougies, luminaires et autres flammes nues éloignées de l'appareil, afin d'éviter les risques d'incendie.

- Cet appareil est destiné à ranger des aliments et/ou des boissons domestiques traditionnelles, selon les consignes livrées avec le système.

- L'appareil est lourd. Soyez prudent lorsque vous le déplacez.

- Ne retirez pas et ne touchez pas les éléments du congélateur si vous avez les mains mouillées/humides, car cela pourrait provoquer une abrasion de la peau et/ou des brûlures graves.

- N'utilisez jamais lesocle, les tiroirs, les portes, et autres éléments similaires pour vous appuyer

- Les aliments congelés ne doivent jamais être recongelés une fois qu'ils ont été décongelés.

- Les bouteilles pourraient exploser. Ne

consommez pas les glaçons formés directement par le congélateur, car vous pourriez vous brûler la bouche et les lèvres.

● Pour éviter les chutes d'objets et empêcher de détériorer l'appareil, ne surchargez pas les compartiments de portes ni les tiroirs.

Attention !

Nettoyage et entretien

- Avant tout entretien, débranchez l'appareil et coupez le courant.
- Ne nettoyez pas l'appareil avec des objets métalliques, un système à vapeur, des huiles volatiles, des solvants
- N'utilisez pas d'objets tranchants ou pointus pour retirer la glace. Utilisez un grattoir en plastique.

Information importante à propos de l'installation!

- Pour que les branchements électriques soient corrects, suivez bien les consignes livrées dans ce manuel.

- Déballez l'appareil et vérifiez qu'il n'est pas endommagé visuellement. Ne branchez pas l'appareil si ce dernier est endommagé. Signalez tout dommage au point de vente où vous l'avez acheté. Dans ce cas, conservez l'emballage.
- Il est recommandé d'attendre au moins quatre heures avant de brancher l'appareil au courant, afin que le compresseur soit bien alimenté en huile.
- Une bonne circulation de l'air est nécessaire, afin d'éviter les risques de surchauffe. Pour que la ventilation soit suffisante, suivez bien les consignes d'installation fournies.
- Dès que possible, évitez que l'appareil ne touche les parois murales et/ou ne soit en contact avec des éléments chauds (compresseur, condensateur) afin d'éviter les risques d'incendie. Respectez toujours bien les

consignes d'installation.

- L'appareil ne doit pas être situé à côté de radiateurs ou de feux de cuisson.
- Vérifiez bien que les prises sont accessibles une fois l'appareil installé.

Dépannage

- Tout opération électrique doit être effectuée par un technicien qualifié et

compétent dans le domaine.

- Cet appareil doit être dépanné par un Centre de Réparation Agréé, et seules des pièces d'origine doivent être utilisées.
- 1) Si l'appareil ne contient pas de congélateur.
 - 2) Si l'appareil contient un congélateur.

Tableau de commandes

Démarrage et réglage de la température

- Insérez le câble de connexion dans le secteur d'alimentation de mise à la terre. Lorsque la porte du congélateur est ouverte, l'éclairage intérieur est allumé. Une fois le réfrigérateur installé, comptez 5 minutes pour que le système soit correctement alimenté en électricité. Ne stockez rien dans l'appareil tant que la température n'est pas assez basse.
- Le régulateur de température se situe sur la partie supérieure du réfrigérateur.

Un réglage sur « 0 » signifie :
Le compresseur est éteint, mais la lumière est toujours allumée. Faites pivoter le sélecteur dans le sens inverse des aiguilles d'une montre pour mettre l'appareil sous tension.

Un réglage sur « 1 » signifie :
La température est la plus élevée/chaude possible.

Un réglage sur « 7 » (fin/arrêt) signifie :

La température est la plus basse/froide possible. Généralement, il est recommandé de choisir un réglage de type 3 ou 4 ou 5. Si vous souhaitez une température plus élevée ou plus basse, faites pivoter le sélecteur sur un réglage plus froid ou plus chaud, selon vos préférences. Important! Des températures ambiantes élevées (par exemple par des journées chaudes d'été) et un réglage froid (6 à 7), peut entraîner un fonctionnement en continu du compresseur, voire sans aucun arrêt! Explication : lorsque la température ambiante est élevée, le compresseur doit tourner en continu afin de maintenir une température

faible à l'intérieur du système.



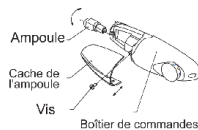
Remplacement de l'ampoule



Attention !

Seul un technicien ou une personne qualifiée peut réaliser des opérations de dépannage non mentionnées dans cette notice. Cette opération, si elle est menée par des personnes non qualifiées, peut entraîner un dysfonctionnement du système ou des blessures graves. Elle doit donc être confiée à un professionnel expérimenté, afin d'éviter tout risque de blessure. Contactez votre Centre d'Assistance le plus proche pour vous faire aider. Informations concernant l'ampoule : 220-240 V, max. 15W.

- Débranchez l'alimentation principale
- Pour remplacer l'ampoule, desserrez les vis.
- Exercez une légère pression sur le cache de l'éclairage et faites-le basculer vers l'arrière.
- Remplacez l'ampoule usagée.
- Remettez le cache en place et resserrez les vis.
- Remettez le réfrigérateur en fonctionnement.



Première utilisation et installation

Nettoyage pré-utilisation

- Avant d'utiliser le système pour la première fois, nettoyez bien l'intérieur ainsi que les accessoires, à l'eau tiède savonneuse, afin de retirer l'odeur typique des appareils neufs. Séchez bien ensuite.

Installation et positionnement de l'appareil



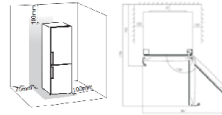
Attention ! Avant d'installer le système, lisez attentivement la notice, afin de l'utiliser en toute sécurité.

- Positionnez l'appareil à l'abri des sources de chaleurs telles que les fours, radiateurs, rayons directs du soleil, etc.
- La sécurité et la performance du système sont garanties par un entretien correct et par le maintien d'une température stable et adaptée à l'intérieur du dispositif, conformément aux valeurs spécifiées sur la plaque nominative.
- Le système fonctionne correctement si la disposition suivante est respectée. Il se peut que le système ne fonctionne pas aussi bien lorsque ces températures ne sont pas respectées sur une longue période

Modèle	Classe Climatique
RD-30WC4SB1 RB298F4AW1	N, ST, T
RD-23WC4SB1	N, ST, T
RB296F4AW1	N, ST, T

Important! Il est nécessaire de bien ventiler l'environnement du réfrigérateur, de façon à permettre à la chaleur de se dissiper, de réduire la consommation d'énergie et d'augmenter la performance du

système. Pour cette raison, vous devez laisser suffisamment d'espace autour du ventilateur. Il est conseillé de laisser un espace de 75mm à l'arrière du ventilateur, de 100mm sur les côtés et entre le plafond et l'appareil. Les portes du système doivent pouvoir s'ouvrir à 135°.



Classe Climatique	Température ambiante
SN	+10°C to +32°C
N	+16°C to +32°C
ST	+16°C to +38°C
T	+16°C to +43°C

- Le système ne doit pas être exposé à la pluie. De l'air doit pouvoir circuler autour de l'appareil, afin de garantir une bonne performance du système. Les appareils encastrés doivent être positionnés à l'écart des sources de chaleur et des rayons directs du soleil.

Nivellement au sol

- Le système doit être correctement nivelé, afin d'éliminer les risques de vibration. Pour niveler le système, ce dernier doit être placé bien droit et être en contact stable avec le sol. Vous pouvez également ajuster le nivellement de l'appareil en dévissant la plaque située à l'avant du système (utilisez vos doigts ou un tournevis adapté).

Branchements électriques

Attention ! Les travaux électriques

nécessaires pour l'installation de cet appareil doivent être effectués par une personne qualifiée ou un technicien agréé.

Attention ! L'appareil doit être relié à l'électricité par le sol. Le fabricant décline toute responsabilité si ces consignes ne sont pas observées.

Fonctionnement

Accessoires 1)

Étagères/plateaux mobiles

- Les différentes étagères et plateaux en verre sont livrés avec votre appareil.
- Les parois du réfrigérateur sont équipées de rails, afin de permettre de positionner les étagères/plateaux selon vos préférences.

Positionnement des étagères de portes

- Pour permettre le stockage des emballages alimentaires de différentes tailles, des étagères de portes ont été installées à différents niveaux.
- Pour ajuster, tirez l'étagère dans la direction des flèches jusqu'à la dégager complètement, puis repositionnez-la selon vos préférences.

Bac à légumes

- Pour sticker les fruits et les légumes.

Inférieur du congélateur

- Pour stocker de la nourriture congelée.

Bac à glaçons

- Pour fabriquer et stocker les glaçons

Compartment du réfrigérateur2)

- Pour stocker les aliments n'ayant pas besoin d'être congelés mais devant rester frais.

Compartment du congélateur 2)

- Pour congeler els aliments frais et stocker les aliments déjà congelés ou surgelés sur de longues périodes.

Décongélation des aliments 2)

- Dans le compartiment du réfrigérateur.
- A température ambiante.
- Dans un four à micro-ondes.
- Dans un four traditionnel ou à chaleur tournante.
- Une fois décongelée, les aliments ne peuvent être recongelés que selon certaines conditions.

1) Si le système contient des accessoires et des fonctions spécifiques.

2) Si le système contient un compartiment congélation.

Conseils et astuces utiles

Bruits anormaux pendant le fonctionnement de l'appareil

Cliquetis – Dès que le compresseur s'enclenche et se désenclenche, vous entendez un « clic ».

Bourdonnement – Dès que le compresseur est actif, vous entendez un bourdonnement/
Bouillonnements - Lorsque le liquide de réfrigération circule dans les conduits, vous pouvez entendre

comme des éclaboussures ou des bouillonnements.

Eclaboussures – Même lorsque le compresseur est désactivé, ce type de bruit peut être entendu.

Astuces pour économies d'énergie

- N'installez pas l'appareil à proximité de fours, de radiateurs ou d'autres sources de chaleur.
- Essayez de laisser le moins

possible la porte du réfrigérateur ouverte.

- Ne réglez pas la température sur plus froid que nécessaire.
- Vérifiez que les parois du système sont à l'écart des parois murales et respectez bien toutes les consignes d'installation.
- Le manuel contient des schémas indiquant le bon positionnement des tiroirs, des bacs et des étagères. Respectez cette disposition afin d'éviter la surconsommation d'énergie.

Astuces pour bien congeler les aliments frais

- Ne stockez pas d'aliments chauds ni de liquides s'évaporant à l'intérieur du réfrigérateur.
- Ne recouvrez pas et n'emballiez pas les aliments, particulièrement s'ils ont une forte odeur.

Positionnez les aliments de façon à ce que l'air puisse circuler autour d'eux.

Conseils de réfrigération

- Viandes (tous types) : emballez dans des sacs en polyéthylène (plastique) et disposer sur l'étagère en verre située au-dessus du bac à légumes. Pour votre sécurité, ne conservez au frais qu'un ou deux jours.
- Aliments cuisinés, plats froids, etc... à recouvrir et à placer sur n'importe quelle étagère.
- Beurre et fromages : enrober dans du papier aluminium ou des sacs en polyéthylène (plastique), en chassant le plus d'air possible.
- Bouteilles de lait : doivent être bien refermées et être stockées dans le bac latéral de la porte.

Conseils de congélation

- Au premier démarrage ou après une longue période d'inactivité. Avant de placer les aliments dans le congélateur, laissez ce dernier fonctionner pendant 2 heures, avec les réglages maximum.
- Répartissez les aliments en petites portions pour qu'elles puissent congeler rapidement, et pour ne pouvoir décongeler que la quantité souhaitée.
- Enrobez les aliments dans du papier aluminium ou des sacs en polyéthylène (plastique) et vérifiez que les emballages sont bien hermétiques.
- Ne laissez pas les aliments frais ou décongelés entrer en contact avec les aliments déjà congelés, afin d'éviter un risque d'augmentation de la température de ces derniers.
- Les produits gelés, s'ils sont consommés directement à leur sortie du congélateur, peuvent causer des brûlures par le froid.
- Il est conseillé d'étiqueter et de dater chaque aliment congelé, afin de conserver une trace de la durée de congélation.

IMPORTANT! Si de grandes quantités d'aliments doivent être congelées dans le congélateur, tous les tiroirs (à l'exception du tiroir le plus bas) peuvent être retirés afin de libérer de l'espace de stockage.

Conseils de stockage pour aliments congelés

- Vérifiez que les aliments achetés déjà congelés ont été correctement stockés par le revendeur/fabricant
- Une fois décongelés, les aliments se détériorent

rapidement et ne peuvent pas être congelés de nouveau.

- Ne dépassez pas la période de congélation maximum

recommandée sur l'emballage.
Remarque: Si le système contient des accessoires et des fonctions spécifiques.

Nettoyage et entretien

Nettoyage et entretien

Pour des questions d'hygiène, l'intérieur du dispositif, y compris les accessoires, doivent être nettoyés de façon régulière.

Le système doit être nettoyé et entretenu au moins tous les deux mois.



Attention ! Risque d'électrocution !

Le système ne doit pas être relié à l'alimentation électrique pendant les phases de nettoyage.

Avant le nettoyage, éteignez l'appareil et débranchez-le de la prise murale, ou coupez l'alimentation électrique.

Remarques !

Retirez les aliments de l'appareil avant de le nettoyer. Rangez-les dans un endroit frais et bien protégé.

- Ne nettoyez jamais l'appareil avec un nettoyeur vapeur. De l'humidité peut s'accumuler sur les composants électriques.
- La vapeur chaude peut entraîner une détérioration des pièces en plastique.
- Les huiles végétales et les solvants organiques peuvent attaquer les éléments en plastique, par exemple le jus de citron, ou le jus libéré par les pelures d'orange, l'acide butyrique ou les substances nettoyantes contenant de l'acide acétique. Ne laissez pas de telles substances entrer en contact avec les pièces de l'appareil.
- N'utilisez pas de nettoyeurs abrasifs.

- Nettoyez l'appareil et les accessoires intérieurs avec un tissu imbibé d'eau tiède savonneuse. Les détergents vendus dans le commerce peuvent aussi être utilisés.
 - Après chaque nettoyage, passez un chiffon imbibé d'eau claire pour rincer les éléments, puis séchez au moyen d'un chiffon doux.
 - L'accumulation de poussière dans le condensateur augmente la consommation d'énergie; nettoyez le condensateur situé à l'arrière du système une fois par an au moyen d'une brosse à poils souples ou d'un aspirateur. (Uniquement pour les systèmes dotés d'un condensateur extérieur).
 - Vérifiez le conduit d'évacuation situé à l'arrière du réfrigérateur.
 - Si le conduit d'évacuation est obstrué, débouchez-le au moyen d'une tige souple, en veillant à ne pas endommager le système avec la pointe de la tige..
 - Après avoir tout séché, remettez les pièces en place.
- #### Dégivrage sans la fonction NoFrost
- Le système NoFrost dégivre automatiquement le système.
 - L'humidité se condense au niveau de l'évaporateur, est dégivrée ponctuellement, puis s'évapore.
 - Le système n'a pas besoin d'être dégivré manuellement.

Mettre au rebut un appareil usagé

- Videz l'appareil.
- Débranchez le courant.
- Nettoyez bien (voir a rubrique:

Entretien et Nettoyage).

- Laissez la porte ouverte pour empêcher les odeurs.

Dépannage

Attention ! Avant de procéder à tout dépannage, coupez l'alimentation électrique. Seul un technicien ou une personne qualifiée peut réaliser des opérations de dépannage non mentionnées dans cette notice.
Important!

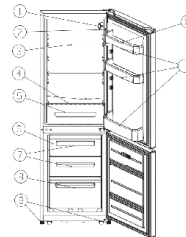
Les réparations ne peuvent être effectuées que par un technicien ou une personne qualifiée. Une réparation mal réalisée peut être dangereuse pour l'utilisateur. Si votre appareil doit être réparé, contactez votre revendeur agréé ou votre Centre d'Assistance le plus proche.

Problème	Cause possible	Solution
L'appareil ne fonctionne pas.	L'appareil est-il branché ?	Reliez l'appareil au courant électrique.
	La prise murale est mal connectée ou endommagée.	Branchez correctement le cordon d'alimentation à la prise murale.
	Un fusible a grillé ou est défectueux.	Au besoin, remplacez le fusible.
	Le joint est défectueux.	Les pièces défectueuses doivent être réparées par un électricien.
Le système fait trop de froid.	La température est paramétrée sur un niveau trop faible.	Réajustez la température du système.
Les aliments sont chauds.	La température est mal réglée.	Consultez la rubrique « Premier démarrage ».
	La porte est restée trop longtemps ouverte.	Laissez la porte aussi longtemps ouverte que nécessaire.
	Une grande quantité d'aliments a été placée dans le système au cours des dernières 24 heures.	Ajustez la température au moyen du régulateur.
	Le système se trouve à proximité d'une source de chaleur.	Consultez la rubrique « Emplacement d'installation ».
L'éclairage intérieur ne fonctionne pas.	L'ampoule est défectueuse.	Consultez la rubrique « Remplacement de l'ampoule ».
Accumulation trop importante de gel, possiblement sur le joint.	Le joint n'est plus hermétique (probablement après avoir inversé le sens d'installation de la porte).	Séchez le joint au moyen d'un sèche-cheveux (réglé sur une température faible) En même temps, remettez le joint dans la bonne position.
Bruits anormaux.	L'appareil est mal nivelé.	Réajustez sa position au sol.
	Le dispositif est en contact avec le mur ou des objets.	Déplacez légèrement le système.
L'un des composants, par exemple un conduit, est en contact avec l'arrière de l'appareil ou avec le mur.		Au besoin, penchez légèrement le composant vers l'avant.
Le compresseur ne démarre pas immédiatement après avoir modifié la température.	Tout est normal, aucune erreur ne s'est produite.	Le compresseur démarre après quelques minutes.
De l'eau est présente sur les étagères ou sur le sol.	Le conduit d'évacuation est bloqué.	Consultez la rubrique "Entretien et nettoyage"

Description du système

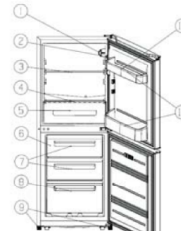
Vue de l'appareil

1. Eclairage du réfrigérateur
2. Interrupteur de porte
3. Etagère
4. Cache du bac à légumes
5. Bac à légumes
6. Bac à glaçons (intérieur)
7. Tiroir supérieur du congélateur
8. Tiroir inférieur du congélateur
9. Pied ajustable
10. Plateau à œufs (intérieur)
11. Rack de porte



RD-30WC4SB1
RB298F4AW1

1. Eclairage du réfrigérateur
2. Interrupteur de porte
3. Etagère
4. Cache du bac à légumes
5. Bac à légumes
6. Bac à glaçons (intérieur)
7. Tiroir supérieur du congélateur
8. Tiroir inférieur du congélateur
9. Pied ajustable
10. Plateau à œufs (intérieur)
11. Rack de porte



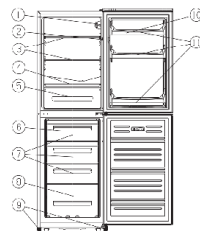
RD-23WC4SB1

Remarque: Etant donné les améliorations que nous apportons régulièrement à notre gamme de produit, votre modèle e réfrigérateur peut varier légèrement de celui décrit dans cette notice. Toutefois, les fonctionnalités et les commandes restent similaires.

Description du système

Vue de l'appareil

1. Eclairage du réfrigérateur
2. Interrupteur de porte
3. Etagère
4. Cache du bac à légumes
5. Bac à légumes
6. Bac à glaçons (intérieur)
7. tiroir supérieur du congélateur
8. tiroir inférieur du congélateur
9. Pied ajustable
10. Plateau à œufs (intérieur)
11. Rack de porte



RB296F4AW1

Remarque: Etant donné les améliorations que nous apportons régulièrement à notre gamme de produit, votre modèle e réfrigérateur peut varier légèrement de celui décrit dans cette notice. Toutefois, les fonctionnalités et les commandes restent similaires.

Inversion de la porte

Le côté duquel la porte s'ouvre peut être modifié (en passant de droite à gauche), si votre configuration d'installation le nécessite.

Attention !

Lorsque vous inversez le côté par lequel la porte s'ouvre, le système ne doit pas être alimenté en électricité. Débranchez la prise murale avant toute opération.

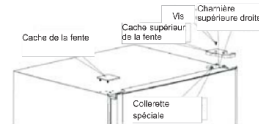
Outils dont vous aurez besoin

		
Clé à molette de 8mm	Tournevis en croix	Clé anglaise 150x19mm
		
	Tournevis à lame fine	Clé à molette 10mm

Avant de coucher le réfrigérateur sur son dos pour accéder à la base, placez-le sur un support souple tel que de la mousse ou un matériau similaire, afin d'éviter d'endommager la partie arrière du système.

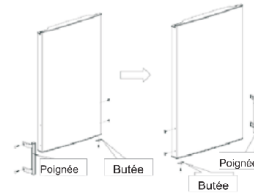
Pour inverser la porte, les étapes suivantes sont conseillées.

1. Mettez le réfrigérateur debout.
2. Ouvrez la porte supérieure pour retirer tous les racks (afin de ne pas les abîmer), puis refermez la porte. Dévissez et soulevez le cache de la charnière supérieure, puis retirez les vis utilisées pour le maintenir en place, puis retirez ensuite la charnière et refixez le cache.



3. Soulevez la porte supérieure.

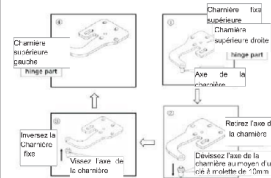
Echangez la poignée et la butée, comme sur le schéma. Placez ensuite la porte sur une surface souple afin de ne pas la rayer.



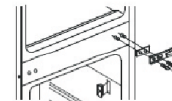
Remarque:

Si l'élément n'a pas de poignée, échanger la poignée est inutile.

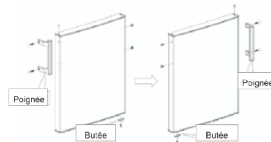
4. Echangez la charnière supérieure droite avec la gauche en respectant les étapes suivantes:



5. Retirez les dos-tornillos con brida y luego quite la bisagra central que sostiene la puerta inferior en su lugar.



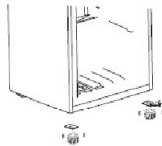
6. Soulevez la porte inférieure. Placez la poignée à gauche et la butée du côté à gauche également, comme sur le schéma. Serrez les éléments, puis placez la porte sur une surface souple afin d'éviter de la rayer.



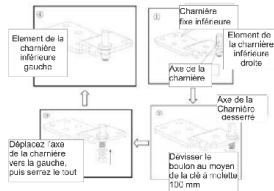
Remarque:

Si l'élément n'a pas de poignée, échanger la poignée est inutile.

7. Retirez le pied ajustable, puis retirez la charnière inférieure et le pied fixe en dévissant les vis.

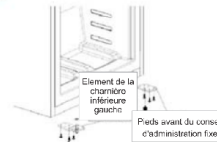


8. Echangez la charnière droite par la gauche selon le schéma suivant:



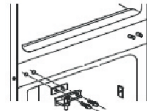
9. Installez la charnière gauche du côté gauche, puis le pied mobile du côté droit. Voir le schéma ci-dessous.

Placez la porte inférieure dans la bonne position. Ajustez le niveau de la porte.

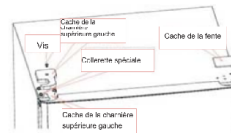


10. Retirez le cache de la charnière des fentes de gauche et passez-les vers les fentes de droite. Positionnez la charnière centrale à 180°, puis placez-la à gauche. Insérez l'axe central dans la fente supérieure de la porte inférieure, puis resserrez les boulons.

Placez la porte supérieure dans la bonne position. Sécurisez le niveau de la porte ; vérifiez que la vis centrale est bien située dans la fente inférieure de la porte supérieure.



11. Installez la pieza de la bisagra superior izquierda en el lado superior izquierdo y coloque el pasador de la bisagra en el orificio superior de la puerta superior. Luego coloque la cubierta de la bisagra superior izquierda y atornillela. Coloque la cubierta del orificio del tornillo en el lado superior derecho.



Mise au rebut de l'appareil

Il est interdit de mettre au rebut cet appareil avec les autres déchets domestiques.

Matériaux d'emballage


Les matériaux d'emballage dotés du symbole « recyclage » sont recyclables.

Mettez au rebut l'appareil selon les normes en vigueur afin de permettre son recyclage.

Avant de mettre le dispositif au rebut.

1. Débranchez le cordon d'alimentation de la prise murale.
2. Coupez le câble d'alimentation et mettez-le au rebut.

Attention ! Le réfrigérateur contient du liquide réfrigérant et des gaz dans ses circuits d'isolation. Le liquide réfrigérant et les gaz doivent être mis au rebut selon les réglementations en vigueur, afin d'éviter tout risque d'inflammation ou de blessure. Vérifiez que les conduits contenant le liquide réfrigérant ne sont pas endommagés avant de vous en débarrasser.

	Élimination correcte de ce produit
	<p>Ce marquage indique que le produit ne doit pas être éliminé avec les autres produits ménagers au sein de l'UE. Afin d'éviter de possibles dégâts sur l'environnement ou sur la santé des humains, recyclez l'appareil de façon responsable pour promouvoir la réutilisation des matériaux. Pour retourner votre appareil utilisé, veuillez utiliser les systèmes de retour et de collecte ou contactez le revendeur chez qui vous avez acheté ce produit. Ils peuvent récupérer ce produit pour un recyclage respectueux de l'environnement.</p>